

국 가 기 술 자 격 검 정

2020년 제2회 컴퓨터활용능력 필기시험

2급	B형	시험일(소요시간)	문항수
		7월 4일(총40분)	총40개

수험번호 : _____
성 명 : _____

<유 의 사 항>

1. 응시자 유의사항을 준수하지 않아 발생한 모든 책임은 응시자에게 있습니다.
2. 문제지를 받으시면 문제지 표지에 수험번호와 성명을 기재하시기 바랍니다. 안내 방송 전까지 문제내용을 보아서는 안됩니다.
3. 응시자는 안내 방송에 따라 문제지를 확인하시고 문제지 표지와 내지간 형별, 총면수, 문제번호 일련순서, 인쇄상태 등을 확인하시고 이상이 있는 경우 즉시 감독관에게 교체를 요구하여야 합니다.
4. 시험 종료 후 반드시 문제지, 답안지를 모두 제출하여야 합니다. 문제지, 답안지를 소지한 채 무단퇴실 하거나 제출거부 또는 외부유출시 부정행위자로 처리됩니다.
5. 부정행위를 한 수험자는 관련법에 따라 응시한 자격검정이 정지 및 무효 처리되며 차후 자격검정에도 응시가 제한됩니다.

※ 다음 문제를 읽고 알맞은 것을 골라 답안카드의 답란 (①, ②, ③, ④)에 표기하십시오.

〈제 1과목〉 컴퓨터 일반

- 다음 중 네트워크 장비와 관련하여 라우터에 관한 설명으로 옳은 것은?
 - 네트워크를 구성할 때 여러 대의 컴퓨터를 연결하여 각 회선을 통합 관리하는 장비이다.
 - 네트워크 상에서 가장 최적의 IP 경로를 설정하여 전송하는 장비이다.
 - 다른 네트워크와 데이터를 보내고 받기 위한 출입구 역할을 하는 장비이다.
 - 인터넷 도메인 네임을 숫자로 된 IP 주소로 바꾸어 주는 장비이다.
- 다음 중 인터넷을 수동으로 연결하기 위하여 지정해야 할 TCP/IP 구성요소로 옳지 않은 것은?
 - IP 주소
 - 서브넷 마스크
 - 어댑터 주소
 - DNS 서버 주소
- 다음 중 Windows에서 사용하는 바로 가기 키에 관한 설명으로 옳지 않은 것은?
 - <Ctrl> + <Esc> : 시작 메뉴를 표시
 - <Shift> + <F10> : 선택한 항목의 바로가기 메뉴 표시
 - <Alt> + <Enter> : 선택한 항목 실행
 - <Windows 로고 키> + <E> : 탐색기 실행
- 다음 중 아래에서 설명하는 그래픽 기법은?

컴퓨터 프로그램을 이용하여 3차원 애니메이션을 만드는 과정으로 사물 모형에 명암과 색상을 추가하여 사실감을 더해주는 작업이다.

 - 안티앨리어싱(Anti-Aliasing)
 - 렌더링(Rendering)
 - 인터레이싱(Interlacing)
 - 메조틴트(Mezzotint)
- 다음 중 JPEG 표준에 대한 설명으로 옳지 않은 것은?
 - 손실압축기법과 무손실압축기법이 있지만 특허문제나 압축률 등의 이유로 무손실압축 방식은 잘 쓰이지 않는다.
 - JPEG 표준을 사용하는 파일 형식에는 jpg, jpeg, jpe 등의 확장자를 사용한다.
 - 파일 크기가 작아 웹 상에서 사진 같은 이미지를 보관하고 전송하는데 사용한다.
 - 문자, 선, 세밀한 격자 등 고주파 성분이 많은 이미지의 변환에서는 GIF나 PNG에 비해 품질이 매우 우수하다.
- 다음 중 컴퓨터 바이러스의 예방법으로 가장 거리가 먼 것은?
 - 최신 버전의 백신 프로그램을 사용한다.
 - 다운로드 받은 파일은 작업에 사용하기 전에 바이러스 검사 후 사용한다.
 - 전자우편에 첨부된 파일은 다른 이름으로 저장하고 사용한다.
 - 네트워크 공유 폴더에 있는 파일은 읽기 전용으로 지정한다.

- 다음 중 Windows의 에어로 피크(Aero Peek) 기능에 대한 설명으로 옳은 것은?
 - 파일이나 폴더의 저장된 위치에 상관없이 종류별로 파일을 구성하고 액세스할 수 있게 한다.
 - 모든 창을 최소화할 필요 없이 바탕 화면을 빠르게 미리 보거나 작업 표시줄의 해당 아이콘을 가리켜서 열린 창을 미리 볼 수 있게 한다.
 - 바탕 화면의 배경으로 여러 장의 사진을 선택하여 슬라이드 쇼 효과를 주면서 번갈아 표시할 수 있게 한다.
 - 작업 표시줄에서 프로그램 아이콘을 마우스 오른쪽 단추로 클릭하여 최근에 열린 파일 목록을 확인할 수 있게 한다.
- 다음 중 정보 보안을 위협하는 유형에서 가로채기에 해당하는 것은?
 - 데이터의 전달을 가로막아 수신자측으로 정보가 전달 되는 것을 방해하는 행위
 - 전송되는 데이터를 전송 도중에 도청 및 몰래 보는 행위
 - 전송된 원래의 데이터를 다른 내용으로 수정하여 변조 하는 행위
 - 다른 송신자로부터 데이터가 송신된 것처럼 꾸미는 행위
- 다음 중 Windows [제어판]의 [접근성 센터]에서 설정할 수 없는 기능은?
 - 다중 디스플레이를 설정하여 두 대의 모니터에 화면을 확장하여 표시할 수 있다.
 - 돋보기를 사용하여 화면에서 원하는 영역을 확대하여 크게 표시할 수 있다.
 - 내레이터를 사용하여 화면의 모든 텍스트를 소리내어 읽어 주도록 설정할 수 있다.
 - 키보드가 없어도 입력 가능한 화상 키보드를 표시할 수 있다.
- 다음 중 라디오와 같이 한쪽은 송신만, 다른 한쪽은 수신만 가능한 정보 전송 방식은?
 - 단방향 통신
 - 반이중 통신
 - 전이중 통신
 - 양방향 통신
- 다음 중 Windows Update가 속한 사용권에 따른 소프트웨어 분류 유형으로 가장 적절한 것은?
 - 패치 버전
 - 알파 버전
 - 트라이얼 버전
 - 프리웨어
- 다음 중 차세대 웹 표준으로 텍스트와 하이퍼링크를 이용한 문서 작성 중심으로 구성된 기존 표준에 비디오, 오디오 등의 다양한 부가기능을 추가하여 최신 멀티 미디어 콘텐츠를 ActiveX 없이도 웹 서비스로 제공할 수 있는 언어는?
 - XML
 - VRML
 - HTML5
 - JSP
- 다음 중 파일이나 폴더를 복사하거나 이동하는 방법으로 옳지 않은 것은?
 - 폴더를 마우스로 선택한 후 동일한 드라이브의 다른 폴더로 끌어서 놓으면 이동이 된다.
 - USB에 저장되어 있는 파일을 마우스로 선택한 후 바탕 화면으로 끌어서 놓으면 복사가 된다.
 - 파일을 마우스로 선택한 후 <Ctrl> 키를 누른 채 같은 드라이브의 다른 폴더로 끌어서 놓으면 복사가 된다.
 - 폴더를 마우스로 선택한 후 <Alt> 키를 누른 채 같은 드라이브의 다른 폴더로 끌어서 놓으면 이동이 된다.

14. 아래는 노트북의 사양을 나타낸 것이다. 다음 중 ㉠~㉤에 대한 설명이 옳은 것은?

- ㉠ Intel Core i5-8세대
- ㉡ Intel UHD Graphics 620
- ㉢ 16GB DDR4 RAM
- ㉣ SSD 256GB

- ① ㉠ - 메모리 종류와 용량
 - ② ㉡ - 프로세서 종류
 - ③ ㉢ - 디스플레이 크기와 해상도
 - ④ ㉣ - 저장장치 종류와 용량
15. 다음 중 소형화, 경량화를 비롯해 음성과 동작인식 등 다양한 기술이 적용되어 장소에 구애받지 않고 컴퓨터를 활용할 수 있도록 몸에 착용하는 컴퓨터를 의미하는 것은?
- ① 웨어러블 컴퓨터 ② 마이크로 컴퓨터
 - ③ 인공지능 컴퓨터 ④ 서버 컴퓨터
16. 다음 중 인터넷에서 웹 서버와 사용자의 인터넷 브라우저 사이에 하이퍼텍스트 문서를 전송하기 위해 사용되는 통신 규약은?
- ① TCP ② HTTP
 - ③ FTP ④ SMTP
17. 다음 중 삭제된 파일이 [휴지통]에 임시 보관되어 복원이 가능한 경우는?
- ① 바탕 화면에 있는 파일을 [휴지통]으로 드래그 앤 드롭하여 삭제한 경우
 - ② USB 메모리에 저장되어 있는 파일을 <Delete> 키로 삭제한 경우
 - ③ 네트워크 드라이브의 파일을 바로 가기 메뉴의 [삭제]를 클릭하여 삭제한 경우
 - ④ [휴지통 속성]에서 최대 크기를 0 MB로 설정한 후 [내 문서] 폴더 안의 파일을 삭제한 경우
18. 다음 중 영상신호와 음성신호를 압축하지 않고 통합하여 전송하는 고선명 멀티미디어 인터페이스로 S-비디오, 컴포지트 등의 아날로그 케이블보다 고품질의 음성 및 영상을 감상할 수 있는 것은?
- ① DVI ② HDMI
 - ③ USB ④ IEEE-1394
19. 다음 중 컴퓨터에서 사용하는 캐시 메모리에 관한 설명으로 옳은 것은?
- ① 보조기억장치의 일부를 주기억장치처럼 사용하는 메모리이다.
 - ② 기억된 정보의 내용 일부를 이용하여 주기억장치에 접근하는 장치이다.
 - ③ EEPROM의 일종으로 비휘발성 메모리이다.
 - ④ 중앙처리장치(CPU)와 주기억장치 사이에 위치하여 컴퓨터 처리 속도를 향상시키는 메모리이다.
20. 다음 중 컴퓨터에서 사용하는 레이저 프린터에 관한 설명으로 옳지 않은 것은?
- ① 회전하는 드럼에 토너를 묻혀서 인쇄하는 방식이다.
 - ② 비충격식이라 비교적 인쇄 소음이 적고 인쇄 속도가 빠르다.
 - ③ 인쇄 방식에는 드럼식, 체인식, 밴드식 등이 있다.
 - ④ 인쇄 해상도가 높으며 복사기와 같은 원리를 사용한다.

〈제2과목〉 스프레드시트 일반

21. 다음 중 아래 그림과 같이 목표값 찾기를 설정했을 때, 이에 대한 의미로 옳은 것은?

	A	B	C	D	E
1	제품별 판매현황				
3	품목	노트북	프린터	스캐너	평균
4	판매량	60	35	15	36.67
5	<div style="border: 1px solid gray; padding: 5px; width: fit-content; margin: auto;"> 목표값 찾기 ? X 수식 셀(E): \$E\$4 찾는 값(Y): 40 값을 바꿀 셀(C): \$B\$4 <div style="text-align: right; margin-top: 5px;"> 확인 취소 </div> </div>				
6					
7					
8					
9					
10					
11					

- ① 평균이 40이 되려면 노트북 판매량이 얼마가 되어야 하는가?
 - ② 노트북 판매량이 40이 되려면 평균이 얼마가 되어야 하는가?
 - ③ 노트북 판매량을 40으로 변경하였을 때 평균은 얼마가 되어야 하는가?
 - ④ 평균이 40이 되려면 노트북을 제외한 나머지 제품의 판매량이 얼마가 되어야 하는가?
22. 다음 중 새 워크시트에서 보기의 내용을 그대로 입력 하였을 때, 입력한 내용이 텍스트로 인식되지 않는 것은?
- ① 01:02AM
 - ② 0 1/4
 - ③ '1234
 - ④ 1월30일
23. 다음 중 워크시트에 대한 설명으로 옳지 않은 것은?
- ① 여러 개의 시트를 한 번에 선택하면 제목 표시줄의 파일명 뒤에 [그룹]이 표시된다.
 - ② 선택된 시트의 왼쪽에 새로운 시트를 삽입하려면 <Shift> + <F11> 키를 누른다.
 - ③ 마지막 작업이 시트 삭제인 경우 빠른 실행 도구 모음의 '실행 취소(↶)' 명령을 클릭하여 되살릴 수 있다.
 - ④ 동일한 통합 문서 내에서 시트를 복사하면 원래의 시트 이름에 '(일련번호)' 형식이 추가되어 시트 이름이 만들어진다.
24. 다음 중 [시트 보호] 기능에 대한 설명으로 옳지 않은 것은?
- ① 새 워크시트의 모든 셀은 기본적으로 '잠금' 속성이 설정되어 있다.
 - ② 워크시트에 있는 셀을 보호하기 위해서는 먼저 셀의 '잠금' 속성을 해제해야 한다.
 - ③ 시트 보호를 설정하면 셀에 데이터를 입력하거나 수정하려고 했을 때 경고 메시지가 나타난다.
 - ④ 셀의 '잠금' 속성과 '숨김' 속성은 시트를 보호하기 전까지는 아무런 효과를 내지 못한다.

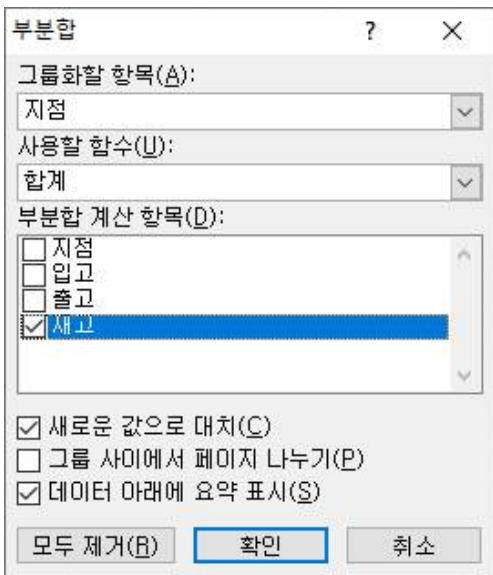
25. 다음 중 입력 데이터에 주어진 표시 형식으로 지정한 경우 그 결과가 옳지 않은 것은?

	입력 데이터	표시 형식	표시 결과
①	7.5	#.00	7.50
②	44.398	???.???	044.398
③	12,200,000	#,##0,	12,200
④	상공상사	@ "귀중"	상공상사 귀중

26. 다음 중 근무기간이 15년 이상이면서 나이가 50세 이상인 직원의 데이터를 조회하기 위한 고급 필터의 조건으로 옳은 것은?

①	근무기간	나이
	>=15	>=50
②	근무기간	나이
	>=15	>=50
③	근무기간	>=15
	나이	>=50
④	근무기간	>=15
	나이	>=50

27. 다음 중 부분합에 대한 설명으로 옳지 않은 것은?



- ① 부분합을 실행하면 각 부분합에 대한 정보 행을 표시하고 숨길 수 있도록 목록에 윤곽이 자동으로 설정된다.
- ② 부분합은 한번에 한 개의 함수만 계산할 수 있으므로 두 개 이상의 함수를 이용하려면 함수의 개수만큼 부분합을 중첩해서 삽입해야 한다.
- ③ '새로운 값으로 대체' 를 선택하면 이전의 부분합의 결과는 제거되고 새로운 부분합의 결과로 변경한다.
- ④ 그룹화할 항목으로 선택된 필드는 자동으로 오름차순 정렬하여 부분합이 계산된다.

28. 다음 중 [A1:D1] 영역을 선택한 후 채우기 핸들을 이용하여 아래쪽으로 드래그하였을 때, 데이터가 변하지 않고 같은 데이터로 채워지는 것은?

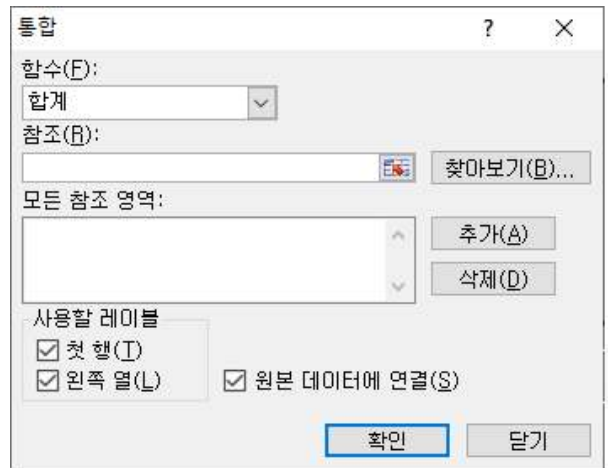
	A	B	C	D
1	가	갑	월	자
2				
3				
4				
5				
6				

- ① 가
- ② 갑
- ③ 월
- ④ 자

29. 다음 중 [페이지 설정] 대화상자의 [시트] 탭에 대한 설명으로 옳은 것은?

- ① '메모' 는 셀에 설정된 메모의 인쇄 여부를 설정하는 것으로 '없음' 과 '시트에 표시된 대로' 중 하나를 선택하여 인쇄할 수 있다.
- ② 워크시트의 셀 구분선을 그대로 인쇄하려면 '눈금선' 에 체크하여 표시하면 된다.
- ③ '간단하게 인쇄' 를 체크하면 설정된 글꼴색은 모두 검정으로, 도형은 테두리 색만 인쇄하여 인쇄 속도를 높인다.
- ④ '인쇄 영역' 에 범위를 지정하면 특정 부분만 인쇄할 수 있으며, 지정한 범위에 숨겨진 행이나 열도 함께 인쇄된다.

30. 다음 중 [통합] 데이터 도구에 대한 설명으로 옳지 않은 것은?



- ① '모든 참조 영역' 에 다른 통합 문서의 워크시트를 추가하여 통합할 수 있다.
- ② '사용할 레이블' 을 모두 선택한 경우 각 참조 영역에 결과 표의 레이블과 일치하지 않은 레이블이 있으면 통합 결과 표에 별도의 행이나 열이 만들어진다.
- ③ 지정한 영역에 계산될 요약 함수는 '함수' 에서 선택하며, 요약 함수로는 합계, 개수, 평균, 최대값, 최소값 등이 있다.
- ④ '원본 데이터에 연결' 확인란을 선택하여 통합한 경우 통합에 참조된 영역에서의 행 또는 열이 변경될 때 통합된 데이터 결과도 자동으로 업데이트 된다.

31. 아래 표에서 원금[C4:F4]과 이율[B5:B8]을 각각 곱하여 수익금액[C5:F8]을 계산하기 위해서, [C5] 셀에 수식을 입력하고 나머지 모든 셀은 [자동 채우기] 기능으로 채우려고 한다. 다음 중 [C5] 셀에 입력할 수식으로 옳은 것은?

	A	B	C	D	E	F
1	이율과 원금에 따른 수익금액					
2						
3		원금				
4			5,000,000	10,000,000	30,000,000	500,000,000
5		1.5%				
6	이	2.3%				
7	율	3.0%				
8		5.0%				

- ① =C4*B5
- ② =\$C4*B\$5
- ③ =C\$4*\$B5
- ④ =\$C\$4*\$B\$5

32. 다음 중 매크로의 바로 가기 키에 대한 설명으로 옳지 않은 것은?

- ① 매크로 생성 시 설정한 바로 가기 키는 [매크로] 대화상자의 [옵션]에서 변경할 수 있다.
- ② 기본적으로 바로 가기 키는 <Ctrl> 키와 조합하여 사용하지만 대문자로 지정하면 <Shift> 키가 자동으로 덧붙는다.
- ③ 바로 가기 키의 조합 문자는 영문자만 가능하고, 바로 가기 키를 설정하지 않아도 매크로를 생성할 수 있다.
- ④ 엑셀에서 기본적으로 지정되어 있는 바로 가기 키는 매크로의 바로 가기 키로 지정할 수 없다.

33. 다음 중 막대형 차트에서 각 데이터 계열을 그림으로 표시하는 방법으로 옳지 않은 것은?

- ① 막대에 채워질 그림은 저장된 파일, 클립보드에 복사되어 있는 파일, 클립 아트에서 선택할 수 있다.
- ② 높이는 값에 비례하여 그림의 너비와 높이가 증가한다.
- ③ 쌓기는 원본 그림의 크기에 따라 단위/그림이 달라진다.
- ④ '다음 배율에 맞게 쌓기'는 계열 간의 원본 그림 크기가 달라도 단위/그림 같게 설정하면 같은 크기로 표시된다.

34. 다음 중 [A4] 셀의 메모가 지워지는 작업에 해당하는 것은?

	A	B	C	D
1	성적 관리			
2	성명	영어	국어	총점
3	배순용	87	89	170
4	이길순	장학생	98	186
5	하길주	87	88	175
6	이선호	67	78	145

- ① [A3] 셀의 채우기 핸들을 아래쪽으로 드래그하였다.
- ② [A4] 셀의 바로 가기 메뉴에서 [메모 숨기기]를 선택하였다.
- ③ [A4] 셀을 선택하고, [홈] 탭 [편집] 그룹의 [지우기]에서 [모두 지우기]를 선택하였다.
- ④ [A4] 셀을 선택하고, 키보드의 <Back Space> 키를 눌렀다.

35. 다음 중 [D9] 셀에서 사과나무의 평균 수확량을 구하는 경우 나머지 셋과 다른 결과를 표시하는 수식은?

	A	B	C	D	E	F
1	나무번호	종류	높이	나이	수확량	수익
2	001	사과	18	20	18	105000
3	002	배	12	12	10	96000
4	003	체리	13	14	9	105000
5	004	사과	14	15	10	75000
6	005	배	9	8	8	77000
7	006	사과	8	9	10	45000
8						
9	사과나무의 평균 수확량					

- ① =INT(DAVERAGE(A1:F7, 5, B1:B2))
- ② =TRUNC(DAVERAGE(A1:F7, 5, B1:B2))
- ③ =ROUND(DAVERAGE(A1:F7, 5, B1:B2), 0)
- ④ =ROUNDDOWN(DAVERAGE(A1:F7, 5, B1:B2), 0)

36. 다음 중 '페이지 나누기'에 대한 설명으로 옳지 않은 것은?

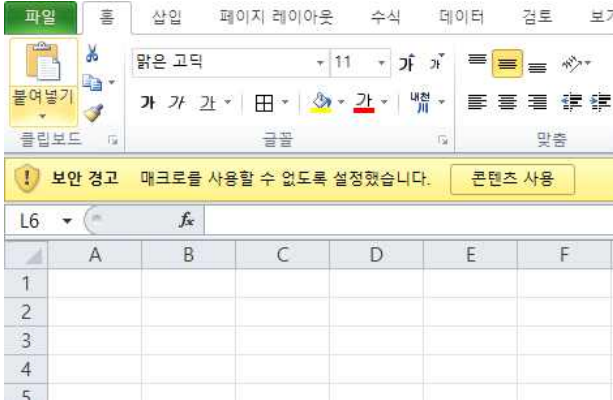
- ① [페이지 나누기 미리 보기]에서 행 높이와 열 너비를 변경하면 '자동 페이지 나누기'의 위치도 변경된다.
- ② [페이지 나누기 미리 보기]에서 수동으로 삽입된 페이지 나누기는 점선으로 표시된다.
- ③ 수동으로 삽입한 페이지 나누기를 제거하려면 페이지 나누기 선 아래 셀의 바로 가기 메뉴에서 [페이지 나누기 제거]를 선택한다.
- ④ 용지 크기, 여백 설정, 배율 옵션 등에 따라 자동 페이지 나누기가 삽입된다.

37. 다음 중 환자번호[C2:C5]를 이용하여 성별[D2:D5]을 표시하기 위해 [D2] 셀에 입력할 수식으로 옳지 않은 것은? (단, 환자번호의 4번째 문자가 'M' 이면 '남', 'F' 이면 '여' 임)

	A	B	C	D
1	번호	이름	환자번호	성별
2	1	박상훈	01-M0001	
3	2	서윤희	07-F1002	
4	3	김소민	02-F5111	
5	4	이진	03-M0224	
6				
7	코드	성별		
8	M	남		
9	F	여		

- ① =IF(MID(C2, 4, 1)="M", "남", "여")
- ② =INDEX(\$A\$8:\$B\$9, MATCH(MID(C2, 4, 1), \$A\$8:\$A\$9, 0), 2)
- ③ =VLOOKUP(MID(C2, 4, 1), \$A\$8:\$B\$9, 2, FALSE)
- ④ =IFERROR(IF(SEARCH(C2, "M"), "남"), "여")

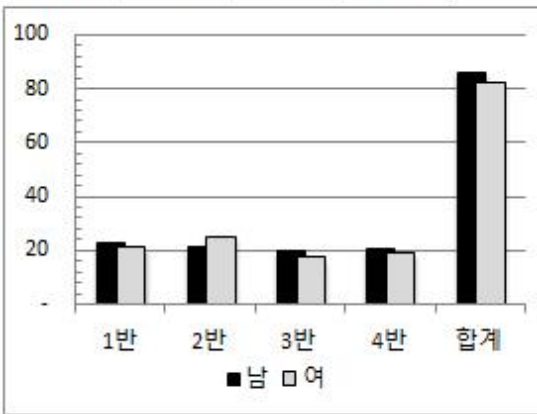
38. 다음 중 매크로가 포함된 엑셀 파일을 열었을 때 엑셀 화면이 다음과 같이 되었다면, 아래 통합문서에 적용된 매크로 보안은?



- ① 모든 매크로 제외(알림 표시 없음)
- ② 모든 매크로 제외(알림 표시)
- ③ 디지털 서명된 매크로만 포함
- ④ 모든 매크로 포함

39. 다음 중 아래 차트에 대한 설명으로 옳지 않은 것은?

구분	남	여	합계
1반	23	21	44
2반	22	25	47
3반	20	17	37
4반	21	19	40
합계	86	82	168



- ① 차트의 종류는 묶은 세로 막대형으로 계열 옵션의 '계열 겹치기'가 적용되었다.
- ② 세로 (값) 축의 [축 서식]에는 주 눈금과 보조 눈금이 '안쪽'으로 표시되도록 설정되었다.
- ③ 데이터 계열로 '남'과 '여'가 사용되고 있다.
- ④ 표 전체 영역을 데이터 원본으로 사용하여 차트를 작성하였다.

40. 다음 중 학점[B3:B10]을 이용하여 [E3:E7] 영역에 학점별 학생수만큼 '♣' 기호를 표시하고자 할 때, [E3] 셀에 입력해야 할 수식으로 옳은 것은?

	A	B	C	D	E
1	엑셀 성적 분포				
2	이름	학점	학점	성적그래프	
3	김현미	A	A	♣	
4	조미림	B	B	♣♣♣♣	
5	심기훈	F	C	♣	
6	박원석	C	D		
7	이영준	B	F	♣♣	
8	최세종	F			
9	김수현	B			
10	이미도	B			
11					

- ① =REPT("♣", COUNTIF(D3, \$B\$3:\$B\$10))
- ② =REPT(COUNTIF(D3, \$B\$3:\$B\$10), "♣")
- ③ =REPT("♣", COUNTIF(\$B\$3:\$B\$10, D3))
- ④ =REPT(COUNTIF(\$B\$3:\$B\$10, D3), "♣")

* 수고하셨습니다.
수험자 여러분의 좋은 결과를 기원합니다.